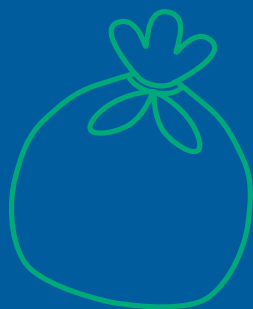


MAIRIE DE PARIS



# 垃圾分类指南



LE PARIS  
DU TRI

[leparisdutri.fr](http://leparisdutri.fr)



# 垃圾分类不出错！

每年您扔至绿桶内的垃圾  
有一半以上是可以回收利用的。

很多情况下，您不知道哪个桶内应掷放哪种垃圾……

因此，出版一本垃圾分类指南的想法孕育而生，它既能成为您的备忘小贴士，也能让您了解一些垃圾分类的小技巧。在这本册子中您能找到所有的规则说明，这些说明已经被张贴在垃圾桶盖及垃圾房的墙壁上，或是大楼院内。

您甚至还能在指南中看到一些自己常犯的错误，并找到许多疑惑的具体答案，如：如何处理广口瓶盖？

（在盖口拧实的情况下，可连瓶处置）；

电灯泡是否应该被扔到白桶内？（万万不可！）；

还有咖啡渣，该扔进绿桶吗？

（可以，但为什么不用作混合肥料呢？）；

塑料袋该扔哪里？（我们会一一地做详细解答！）。

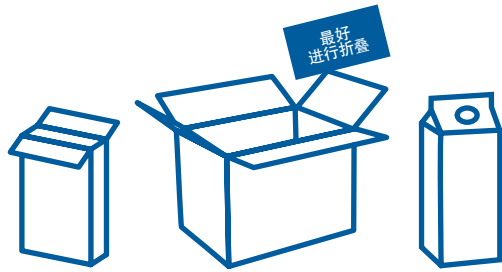
我们希望这一指南能回答您日常生活中遇到的所有问题……并能帮助培养您的垃圾分捡习惯。

一起来进行正确的垃圾分类吧！

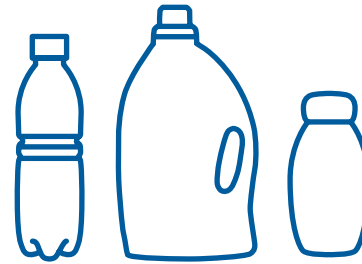
# 只能被丢入

• 黄桶的垃圾 •

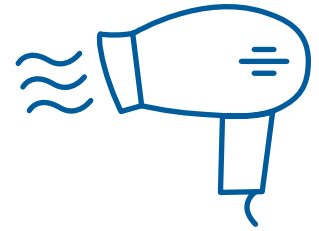
## 纸盒包装



## 塑料瓶与塑料桶



## 小家电



## 金属包装



## 所有纸张



瓶塞和盖子也可扔到黄桶内，但最好将它们与瓶子拧紧。  
清空包装盒（无须清洗）。扔垃圾时别忘了这些小贴士。

### 避免错扔以下物品：

管状包装（蛋黄酱、牙膏……）、  
尿布、餐具、煎锅、不锈钢托  
盘、一次性纸巾、餐巾纸、擦手  
纸、脏纸板……

→ 绿桶

还是感到困惑？查看  
[leparisdutri.fr](http://leparisdutri.fr) 网站或扔进  
绿桶 绿桶。

### 小贴士 📄

我是否应该清洗纸板、  
塑料或金属包装？

这里再重申一次：不需要，  
仅清空包装即可。

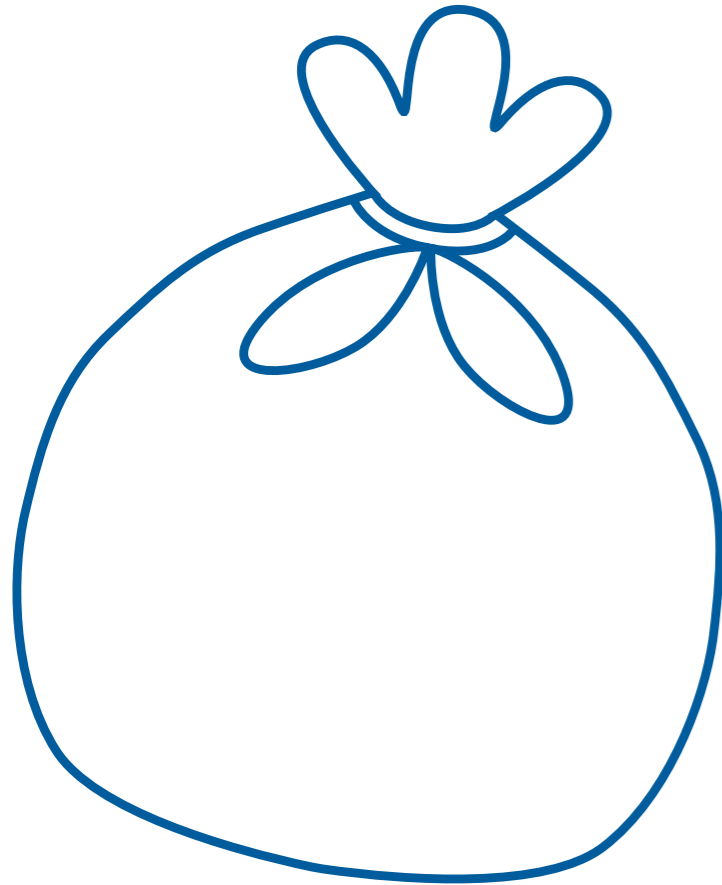
目前而言，塑料袋、管状物及酸  
奶盒是不可回收的垃圾，除非您  
住在三区（详情请参考“绿桶”  
页面）。

只要是瓶塞，就毫不犹豫地  
扔进黄桶里。

# 只能被丢入

• 绿桶的垃圾 •

分类后的剩余物



在将垃圾扔入绿桶前，先检查一下它们是否该被扔进黄桶或是白桶

## 小贴士

塑料袋是不可回收垃圾，须扔入绿桶，除非在三区（精细分类）。如果您住在三区，请将塑料袋、管状物（蛋黄酱、牙膏……）以及酸奶盒扔入黄桶。不久之后，这类塑料的回收利用将在所有街区普及化。我们会向您及时更新信息！

## 避免错扔以下物品

家具、大型家电 → 循环回收站和废品回收处、  
售卖点、分拣区

高科技设备、电话、打印机墨盒 → 售卖点、  
移动回收站、分拣区和分拣站

纺织品、鞋类和家用织物 → 纺织品回收箱、  
捐赠、移动回收站

灯泡、电池 → 售卖点、分拣区和分拣站、移动回收站

危险品：苏打水、白酒、酒精、胶水、油漆、化肥……  
→ 分拣区和分拣站、移动回收站

医药用品垃圾：药品、注射器、针头…… → 药店

# 只能被丢入

• 白桶的垃圾 •

空玻璃瓶子、罐子、盒子



瓶塞和盖子也可扔到白桶内，但最好将它们与瓶子拧紧。扔垃圾前别忘了这些小贴士。

## 避免错扔以下物品

水杯、镜子、玻璃、  
挡风玻璃、餐具、花盆  
→ 绿桶

灯泡 → 售卖点

还是感到困惑？查看  
[leparisdutri.fr](http://leparisdutri.fr)网站或扔  
进绿桶

## 小贴士

您的大楼里没有白桶？  
在巴黎有1000多个玻璃回收筒，也就是说每150米就有一个。  
我是否需要清洗玻璃容器？  
不用，仅清空容器即可。  
我能否将空瓶连同袋子一同丢置？不能！空瓶必须被一个个分别扔入白桶内。

# 处处皆可进行垃圾分类

巴黎市政厅为您提供各种服务及设施来帮助您更好地进行垃圾分类。

## 对特殊垃圾进行分类

### 分拣站 - “Point tri”

这些就近的小垃圾场可以接收纸板、玻璃、纺织品、小家电、灯具、X光片、电池和墨盒……

### 移动回收站 - “Trimobile”

这80个移动回收站定期被临时安置在公共区域，在您住所附近回收特殊垃圾，如：电池、墨盒、小家电、大纸箱、电子产品、油漆、溶剂……

### 分拣区 - “Espace tri”

除了分拣站和移动回收站，您可以将建筑垃圾、家具和大型家电扔到大型分拣区

### 大件服务

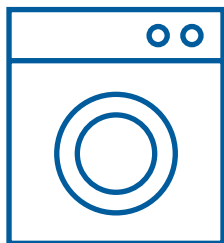
您可将危险品或大件垃圾在住所楼下进行回收。

您必须在[www.paris.fr](http://www.paris.fr)网站上填写表格进行预约。

严令禁止将物品随意置放在公共场所，违者将处以68欧到1500欧的罚款。

这些服务都是免费为个人提供的

登录[leparisdutri.fr](http://leparisdutri.fr)，查阅所有的地址和时间表



## 对有机垃圾进行分类

### 为什么不把它们用作混合肥料呢？

绿色垃圾及厨房垃圾（除了肉类、鱼类和奶制品）都可以转化为混合肥料：

- 在家里，可使用个人堆肥桶或蚯蚓堆肥桶，
- 在家周围，可使用楼下的公共堆肥桶或小区的集体堆肥桶。巴黎市政厅为您提供培训和资金支持。

## 使您的物品重获新生

### 循环回收区和垃圾回收厂

捐赠、转卖、维修、再利用：废旧物品的重新整合利用（玩具、家用电器、电子产品……）带来好处多多！

在巴黎有10多个循环回收区和垃圾回收厂，您必能在家附近找到一个让物品重获新生的地方。

### 纺织品回收箱

您衣柜的衣服多得塞不下了吗？巴黎有超过250个纺织品回收箱供您使用。里面的纺织品、衣服和鞋子会被重新分类，以便之后重新使用或回收再利用。

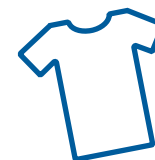
## 详情请登录

[leparisdutri.fr](http://leparisdutri.fr)

## 垃圾分类问答

### 如果我的大楼内没有足够多的黄桶或是白桶，那该怎么办呢？

请您向大楼管理员或是门卫反映情况，他们是楼道卫生与垃圾分类联系人，会向您所在区域的卫生服务部门提出申请。



## 分类后的垃圾会如何处理？

黄桶内的包装盒与纸制品一旦收集，便被送到分拣中心，在那里会根据材料进行分拣。随后，垃圾压缩包被送到相应的回收工厂。那些被错误分类的垃圾会被送至焚烧厂。玻璃制品会被送往玻璃厂，用来制作新的玻璃容器。这是一个无止境的循环操作，因为玻璃可以被无限循环利用。



## 如何变废为宝……？



6 个牛奶纸盒？  
1 卷卫生纸



9 个透明塑料瓶？  
1 件T恤衫



8 个罐头？  
1 个平底锅

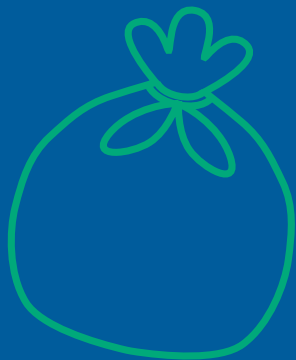


250 个易拉罐？  
1 个自行车车架



1 吨玻璃？  
2138 个 75cl 容量的玻璃瓶





# 请积极加入这场运动

快来成为垃圾分类大使，  
动员您的左亲友邻，  
在**leparisdutri.fr**  
网站上下载动员手册#**leparisdutri**

